

Professioneel vakonderzoek

passend binnen de huidige ontwikkelingen
van de jeugdzorg

Chris Kuiper



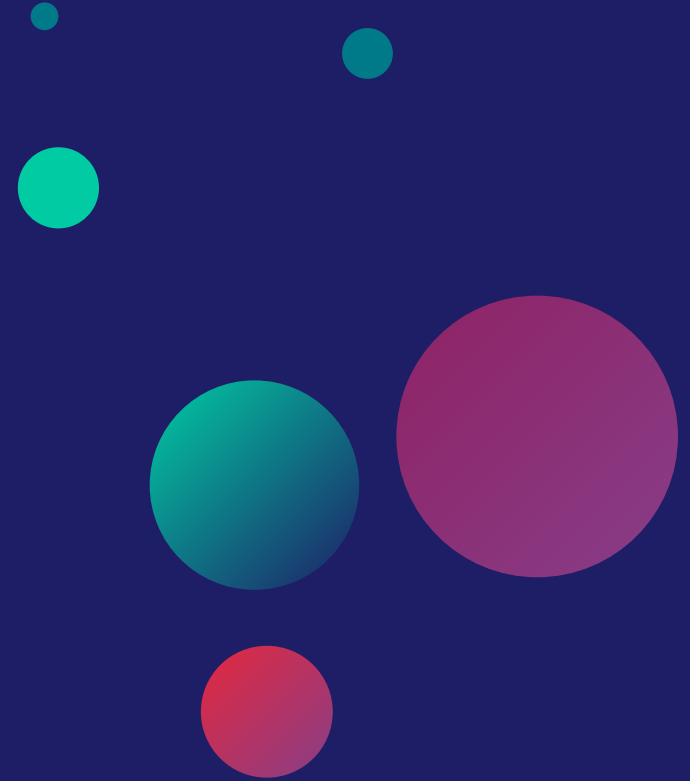
Ontwikkelingen in de jeugdzorg

Visie voor de jeugdzorg in Nederland

Versterk en beperk



Alle kinderen in Nederland hebben het recht op een gezonde, liefdevolle en veilige jeugd. Kinderen en jongeren krijgen een goede start, kunnen veerkrachtig en veilig opgroeien en zich ontwikkelen tot volwassenen die volwaardig in de samenleving kunnen deelnemen. Kinderen en gezinnen kunnen rekenen op goede hulp en bescherming. Dat is waar we als aanbieders van jeugdzorg voor staan.



Veerkrachtig, veilig opgroeien en ontwikkelen

- Specialistische hulp **versterken** voor de gezinnen die dit écht nodig hebben.
Onze kracht ligt bij hoge kwaliteit van specialistische jeugdzorg. Dit doen we door bewezen effectieve, gezinsgerichte hulp en bescherming te bieden, professionals meer ruimte te geven en de ondersteuning dichtbij en samen met gezinnen te organiseren. We werken datagedreven en maken ruimte voor kwaliteitsontwikkeling en innovatie.
- We **beperken** het gebruik en de kosten van de jeugdzorg.
Dit doen we door scherper te kiezen waar we wel van zijn en waar anderen aan zet zijn, in te zetten op slimme preventie, beter aan te sluiten bij school, de buurt en kinderopvang en te stoppen met hulp die niet werkt.

Als we echt willen dat het kinderen veilig en gezond opgroeien zijn we er niet als we de beschermde en risicofactoren kennen; ook een gedeelde verklarende analyse is niet toereikend.

Het begint met oprechte aandacht voor elkaar. Luisteren naar wat gezegd wordt, luisteren naar wat niet gezegd wordt. En op basis daarvan bereid zijn om samen met ouders en kinderen het zorgaanbod zo in te richten dat hun veerkracht versterkt wordt.

Ontwikkelingen in de jeugdzorg

Huidige context



Ontwikkelingen Context

Wetgeving en Verbetering: De Wet Verbetering beschikbaarheid jeugdzorg (per 1 januari 2026), wat moet leiden tot een stabiel stelsel en betere beschikbaarheid van hulp.

Stijgende Vraag: Het aantal jongeren dat jeugdzorg ontvangt, is verder gestegen, In het decennium sinds de decentralisatie nam het aantal jeugdigen met jeugdhulp toe met 32 procent.

Wachlijsten en Financiering: Ondanks honderden miljoenen extra vanuit het Rijk, kampen gemeenten nog steeds met financiële tekorten en wachtlijsten.

Focus op Preventie: Na gemeenteraadsverkiezingen ligt de nadruk in nieuwe coalitieakkoorden op preventie om zwaardere zorg te voorkomen.

Arbeidsvoorwaarden: De nieuwe cao Jeugdzorg 2026-2027 voorziet in een structurele loonsverhoging (7,1% in twee stappen) om werken in de sector aantrekkelijker te maken.

Toezicht: Er is verscherpt toezicht op o.a. JeugdzorgPlus (gesloten jeugdhulp) met verplichte registratie van vrijheidsbeperkende maatregelen.

De Stand van de Jeugdzorg 2025

(Jeugdautoriteit)

- In tien jaar decentralisatie, is door de marktwerking de groei van lichte zorg flink toegenomen en het gebruik van zware zorg nauwelijks afgenomen.
- In het afgelopen decennium zijn drie terugkerende patronen te herkennen:
 - we maken geen keuzes,
 - we blijven op elkaar wachten en
 - we voeren het ongemakkelijke gesprek niet.
- Het zijn patronen die de sector verlammen en doorbroken moeten worden.

De Jeugdwet moest het stelsel eenvoudiger, efficiënter en effectiever maken. De invoering stuitte op veel vragen en kritiek, ook omdat tegelijkertijd een bezuiniging van € 450 miljoen werd doorgevoerd.

- Sinds de decentralisatie zijn de kosten van de jeugdzorg meer dan verdubbeld van € 3,6 miljard naar € 8,1 miljard.
- Afgezien van de vertraging in de uitvoering van de Hervormingagenda is het de vraag of aanpassingen aan het stelsel volstaan om de problemen in de jeugdzorg op te lossen.

- Vaak zie je dat mensen hoge verwachtingen hebben van bestuurlijke interventies. Denk aan een nieuwe wet, of de Hervormingsagenda Jeugd. Zeker belangrijk, maar we moeten ons er niet op blindstaren. Want hoe gemeentes, aanbieders, zorgwerkers, en gezinnen hun praktijken vormgeven en onderling samenwerken is minstens zo wezenlijk. Al die mensen en praktijken hoeven niet in de wachtstand te gaan staan. En wat zij allemaal doen wordt niet geleid door politieke besluitvorming en agenda's, mag ik hopen: daarmee leggen mensen de oplossing te ver buiten henzelf.”

- Zolang discussies over de jeugdzorg beperkt blijven tot gesprekken over geld en over hoe het stelsel georganiseerd zou moeten worden, maar niet over de oorzaken van het hoge gebruik van de jeugdzorg, verandert er fundamenteel niets.
- Hier is een ongemakkelijk gesprek noodzakelijk over maatschappelijke waarden, de grenzen van het stelsel en de verhouding tussen collectieve verantwoordelijkheid en de eigen verantwoordelijkheid van ouders als het gaat om opvoeden.

kwaliteit en effectiviteit van de geboden zorg

Als organisaties effectieve hulp willen bieden, dan is het belangrijk dat zij weten:

- Wat werkt en daarnaar handelen.
- Dat veel interventies die worden gebruikt niet 'bewezen effectief' zijn wat niet zonder meer betekent dat de kwaliteit onvoldoende is.
- Dat kennisontwikkeling noodzakelijk blijft, aangezien de kennis in de jeugdzorg beperkt is en
- Dat bestaande kennis bovendien onvoldoende wordt benut

Toegenomen aandacht voor leren. (in leergemeenschappen, COP)



Leren en luisteren

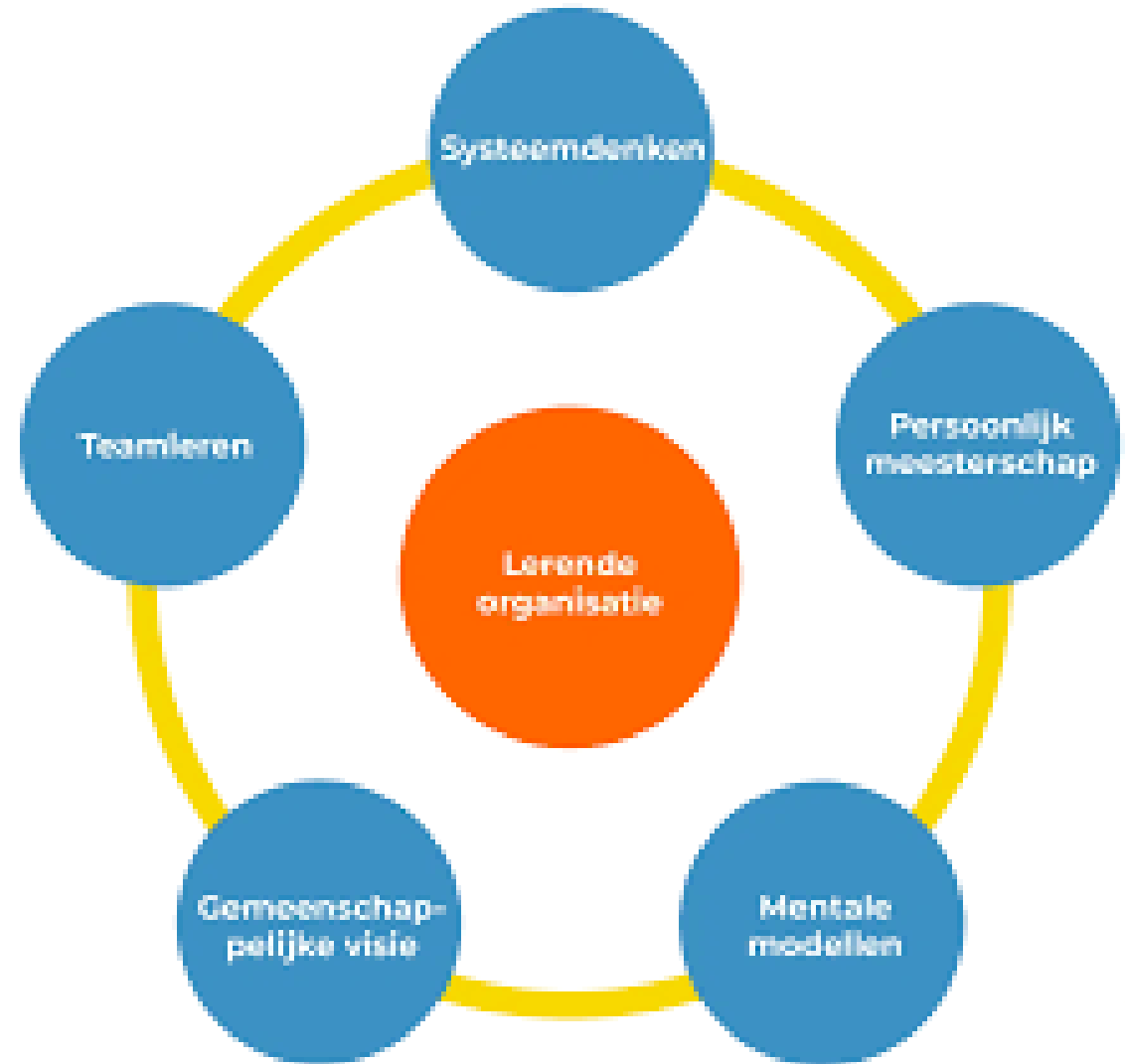
De jaren leren
je de dingen
die de dagen
niet weten.

Ralph Waldo Emerson



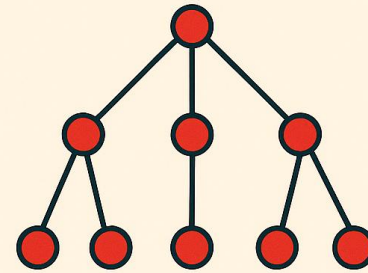
Senge ontwikkelt vijf leerprincipes die innovatie en veranderingen bevorderen in een organisatie

- Individueel ontwikkelen
- Reflecteren
- Gezamenlijk visie ontwikkelen.
- Leren in groep / organisatie via dialoog.
- Aanpassen aan de omgeving en onverwachte omstandigheden

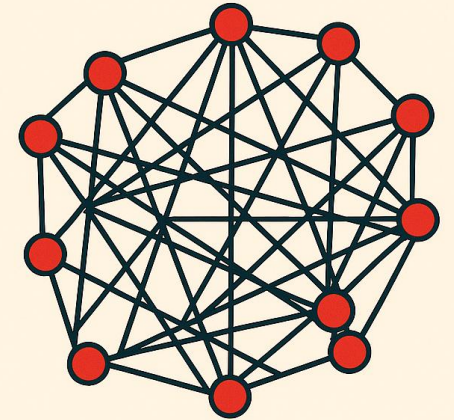


leerstrategie

- Expliciete leerstrategieën: alle praktijken, procedures, protocollen en initiatieven om kennis te verzamelen en te delen binnen het beroep. Ze worden bewust en doelgericht door de beroepsvereniging of onderzoeksgroep ondernomen. Top down
- Impliciete leerstrategieën idem, maar die uitgaan van medewerkers



“Top-down”



“Bottom-up”

Leren

- **Individueel leren:** het opbouwen van 'tacit knowledge' (Polanyi, 1962)
Vooral gebaseerd op ervaringsleren via observatie, nabootsing en doen.
- **Groepsleren:** in dialoog treden, het belang van verhalen vertellen en het samen in de praktijk omzetten
- **Institutionalisering:** het inbedden van succesvolle leerervaringen uit het verleden in de huidige werking van de organisatie. (denk aan protocollen, Medicores, kennisbank)

Spanningsvelden

- De omzetting van impliciete naar expliciete kennis.
 - Zelfs als het lukt om een gemeenschappelijke taal te ontwikkelen, is dit nog geen garantie tot een gedeeld begrip. (Denk aan gesloten jeugdzorg impliceert niet dat iedereen opgesloten zit)
- Institutionalisering en intuïtie aanscherpen.
 - Institutionalisering geeft kaders houvast en bescherming
 - Institutionalisering kan de dooddoener van intuïtie zijn.
 - Er moet ruimte zijn om te experimenteren en fouten te mogen maken.

KBL: Vijf focusthema's

- Jeugdhulp die werkt
 - Kinderen, jongeren en ouders krijgen steeds vaker hulp die bij hen past. Professionals werken beter samen, luisteren actiever en sluiten beter aan op wat gezinnen nodig hebben.
- De sociale basis
 - Kinderen, jongeren en ouders horen bij een gemeenschap die hen ziet, steunt en ruimte geeft om te groeien. Jeugdhulp sluit aan bij hun dagelijks leven – thuis, op school en in de buurt.
- Lerend werken aan de transformatie van residentiële jeugdhulp
 - Kinderen en jongeren groeien het liefst thuis op, omringd door mensen die hen kennen en steunen. Als tijdelijk verblijf nodig is, krijgen ze een veilige plek waar ze zichzelf kunnen zijn.
- Samenwerken met gezin en alle betrokkenen onderling
 - Kinderen, jongeren en ouders dragen ieder een uniek verhaal in zich, vol kracht, veerkracht en mogelijkheden. Met steun van anderen ontstaat een veilige omgeving waarin zij kunnen groeien.
- Kwaliteit en leren in lokale teams
 - Kinderen, jongeren en ouders maken deel uit van een sterke gemeenschap. Samen met lokale professionals bouwen zij aan hulp die écht past bij hun leven en aansluit bij wat écht nodig is.

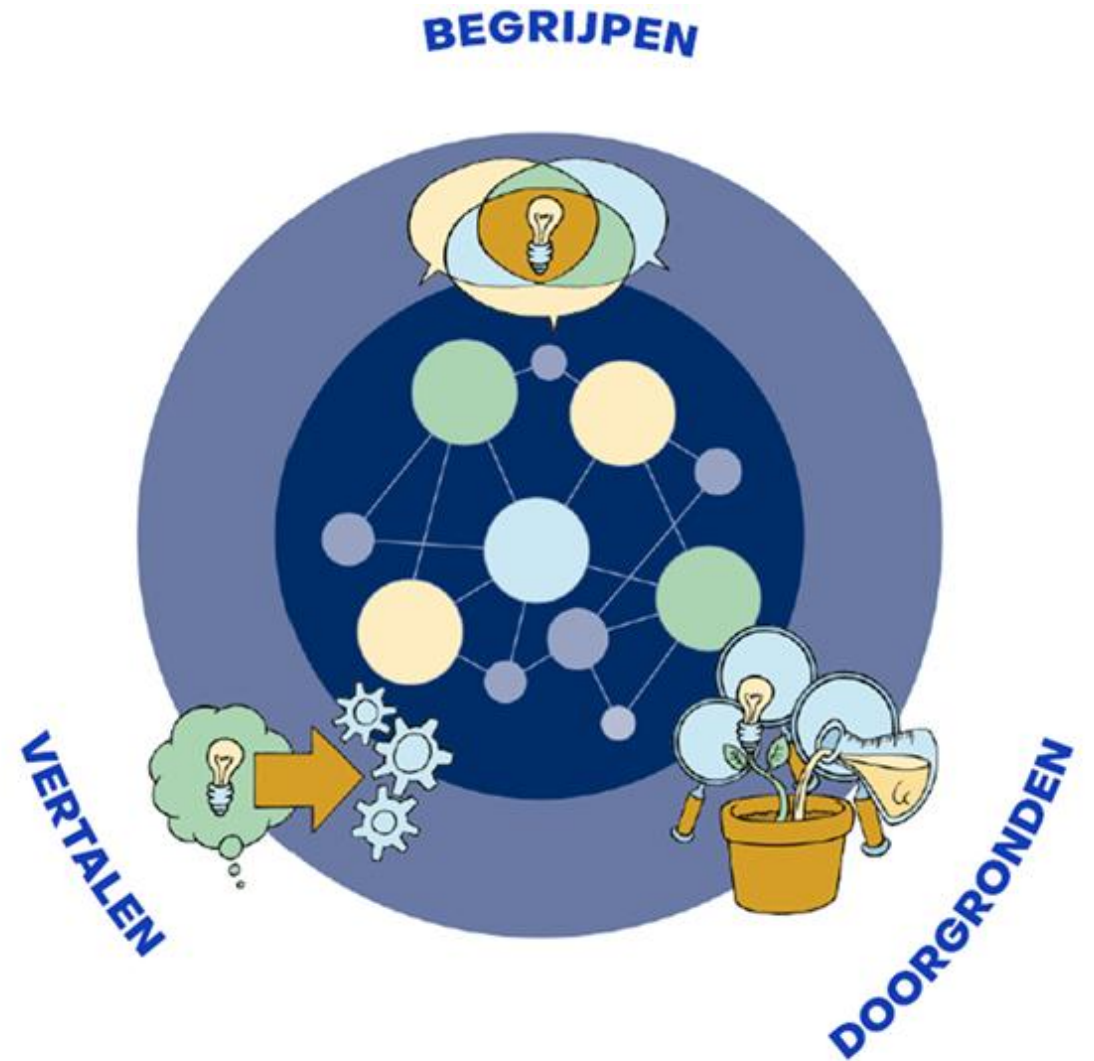
KBL Leerlijnen

Zes leerlijnen zijn in verkenning en starten gedurende het jaar op.

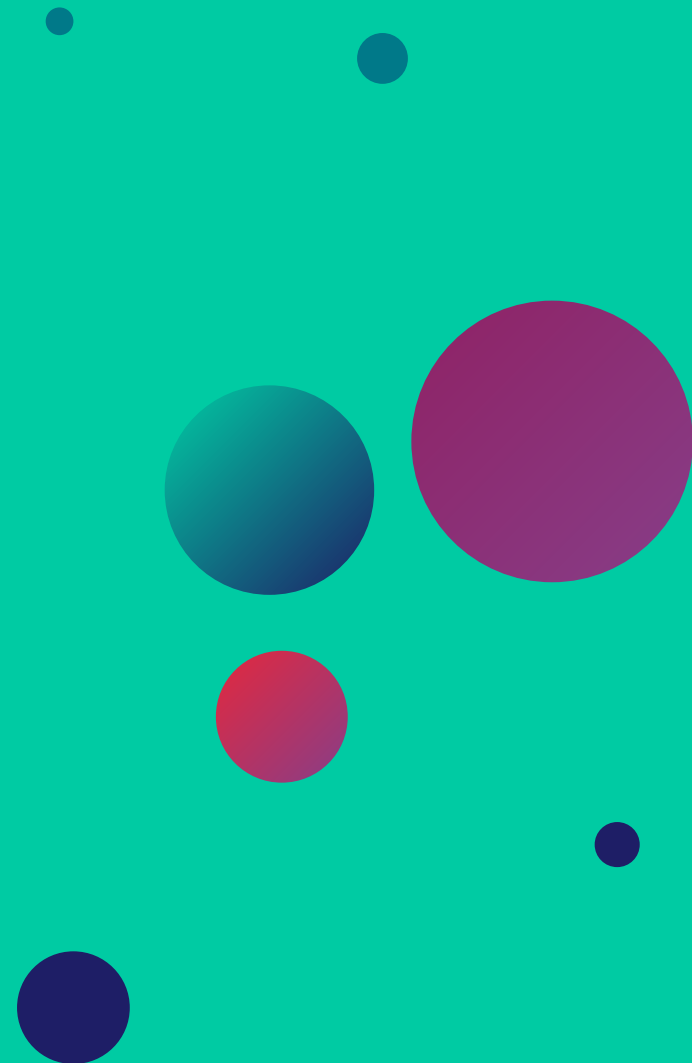
- Versterken van de grondhouding
- Implementatiekracht in organisaties vergroten
- Verklarend analyseren
- Informele steun
- StroomOpwaarts leren
- Lerende beweging pleegzorg

Leernetwerken

- Hoewel leernetwerken steeds meer worden ingezet, is er nog weinig systematische kennis beschikbaar over wat precies werkt. Daarin voorziet bijvoorbeeld de werkwijze Leernetwerken in het sociaal domein (LISO).



Professioneel vakonderzoek



Professioneel vakonderzoek

- Professioneel vakonderzoek
 1. Werkzame elementen
 2. Effect van vaktherapie
 3. Implementatieonderzoek
 4. Art-based research
- Praktijk gericht onderzoek
- Kwaliteit van praktijkgericht onderzoek
- Inclusief praktijkgericht onderzoek

1 & 2 effectiviteit; werkzame elementen

- Music Interventions for Stress Reduction Martina de Witte
- Muziekinterventies, waaronder receptieve interventies (de cliënt luistert naar de muziek) en actieve interventies (de cliënt is actief betrokken bij het maken van muziek), kunnen worden beschouwd als dergelijke niet-farmacologische interventies.
 - effecten van muziekinterventies op zowel fysiologische en psychologische stressgerelateerde uitkomsten.
 - aantal sessies boden, studies die muziek gebruikten met een tempo van 60-90 bpm, en studies die muziektherapie in een groepssetting aanboden

- **3. Arts-Based Research** betekent letterlijk: op kunsten gebaseerd onderzoek. In Arts-Based Research gebruikt men verschillende kunstvormen om onderzoeksmateriaal uit te drukken en te analyseren, interpreteren. Zowel de onderzoeker als de participant krijgt de macht, de vrijheid en de verantwoordelijkheid om buiten de traditionele wetenschappelijke onderzoeksmethodes op ontdekkingstocht te gaan en de grens op te zoeken tussen kunst en wetenschap. (Van Hove, 2008).
- **Art-based methoden** gebruiken kunst en creatieve processen om reflectie, leren en nieuwe inzichten te stimuleren. Het zijn subjectgerichte, vaak reflectieve methodieken die buiten de gebaande paden treden voor probleemoplossing. Toepassingen variëren van kunsteducatie en persoonlijke ontwikkeling tot Art Based Learning in de zorg, waarbij het kunstwerk als gesprekspartner fungeert

Goed praktijkgericht onderzoek:

- Structuur**
- 1 vindt plaats binnen een netwerk waarin praktijk, de onderzoekswereld en het onderwijs zijn betrokken;
 - 2 kan beschikken over adequate mensen, middelen en organisatie;

- Plan**
- 3 heeft een plan waarin een relevante kwestie wordt onderzocht;
 - 4 heeft een plan waarin goede onderzoeksvragen worden gesteld;
 - 5 heeft een plan dat een deugdelijk onderzoeksontwerp bevat;

- Proces**
- 6 wordt zorgvuldig uitgevoerd;
 - 7 levert bruikbare resultaten;

- Doorwerking**
- 8 werkt door in de beroepspraktijk & de samenleving, het onderwijs & professionalisering en de kennisontwikkeling binnen het onderzoeksdomein;

- Verantwoording**
- 9 wordt verantwoord.

Kwaliteit van het onderzoek een balans

- Wetenschappelijke robuustheid
- Praktijkgerichtheid
- Inclusiviteit
 - Is het onderzoek gericht op inclusie of is de opzet inclusief
 - Is het onderzoeksteam inclusief of de bevroagde deelnemende groep
 - Hoe is relatie deelnemende groep met doelgroep van het onderzoek (overdraagbaarheid)
- Ethiek en onderzoeksintegriteit – **epistemische (on)rechtvaardigheid**
 - Wat is juist (inclusief praktijk)onderzoek (integriteitscode)
 - Privacy,
 - DMP / ethische goedkeuring

epistemische (on)rechtvaardigheid

- een vorm van onrecht waarbij iemand ten onrechte niet geloofd of begrepen wordt als kennisdrager vanwege vooroordelen of structurele ongelijkheid

Inclusie van kinderen, jongeren en gezin

- (veel mensen zouden hier de participatieladder gebruiken maar ik adviseer om 'de ladder plat te leggen'
 - (mee)Beslissen
 - Coproduceren
 - Adviseren
 - Raadplegen
 - Informeren
 - Tokenisme (betrokken maar geen invloed)
 - Decoratie
 - Manipulatie

Versterk en beperk in onderzoek

Maak een kennis / onderzoeksagenda voor het hele beroep

Gebaseerd op prioriteiten

maatschappelijke relevantie

wetenschappelijke relevantie

bestaande kennis (uitbouwen)

met strategische partners

gevalideerd door praktijk

Zet in op erkenning van methodieken (bijvoorbeeld Databank effectieve interventies)

